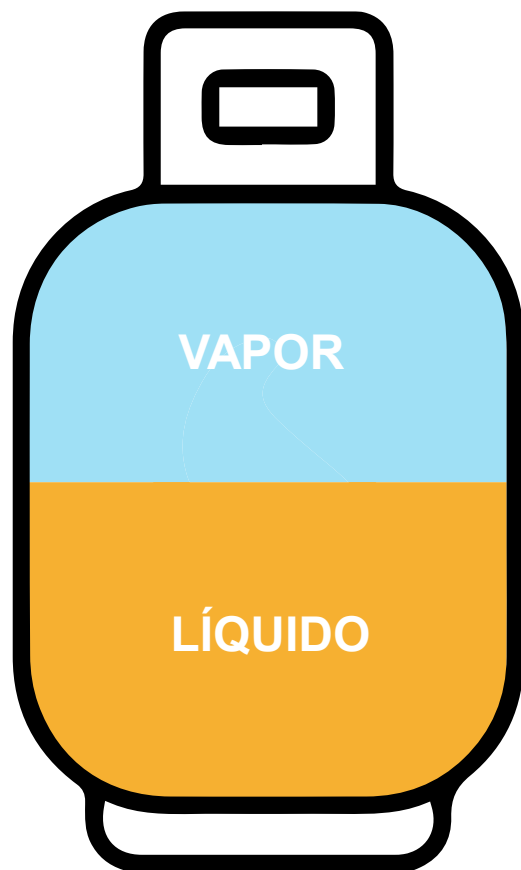




BOMBEROS QUITO
Salvamos **vidas**

USO Y MANEJO DE GAS LICUADO DE PETRÓLEO (GLP)

CARACTERÍSTICAS DEL GAS LICUADO DE PETRÓLEO (GLP)



INCOLORO



INOLORO



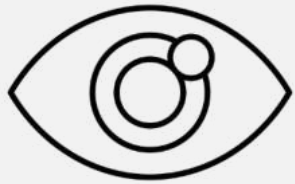
ETIL
MERCAPTANO

¿QUÉ ES EL GLP? : Combustible gaseoso que se obtiene del petróleo.

No tiene **OLOR** ni **COLOR**, en caso de fuga de gas, este se acumula hacia el piso.

Se le adiciona un químico con olor azufre para detectar su presencia en caso de fuga.





VERIFICACIÓN DE FUGAS DE GAS

Las fugas de gas se verifican utilizando agua jabonosa, al aplicarla en la válvula del cilindro de gas.

01

Colocar agua jabonosa en la tubería o manguera de gas.

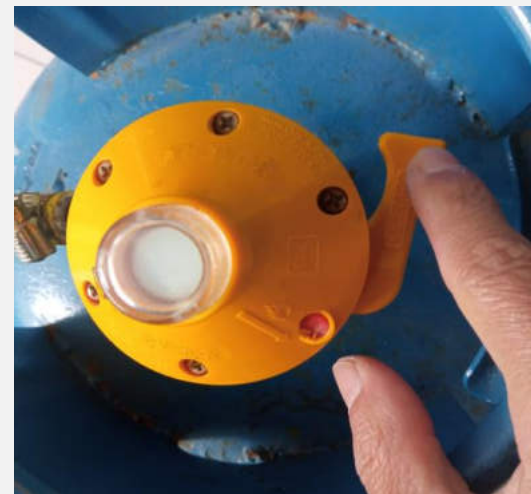


02

La presencia de burbujas indica que existe una fuga de gas.

¿CÓMO ACTUAR EN CASO FUGAS DE GAS?

Si detecta olor a gas...



01

Cerrar la válvula de paso del regulador de presión.

¿CÓMO ACTUAR EN CASO FUGAS DE GAS?



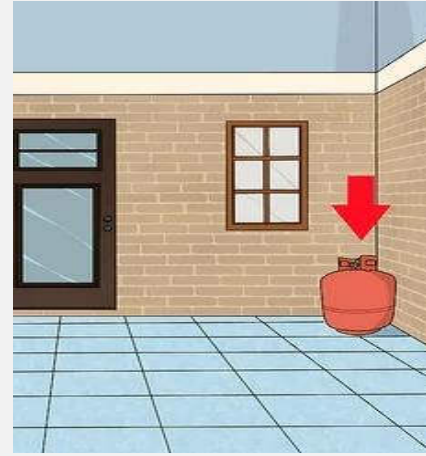
02

No encender ningún tipo de fuego o elemento eléctrico.



03

Abrir puertas y ventanas.



04

Retirar el cilindro al exterior, fuera de la casa.



05

Llamar al ECU-911.

ACCIONES INSEGURAS AL MANIPULAR LOS CILINDROS DE GAS



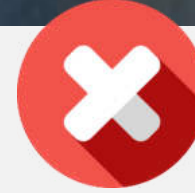
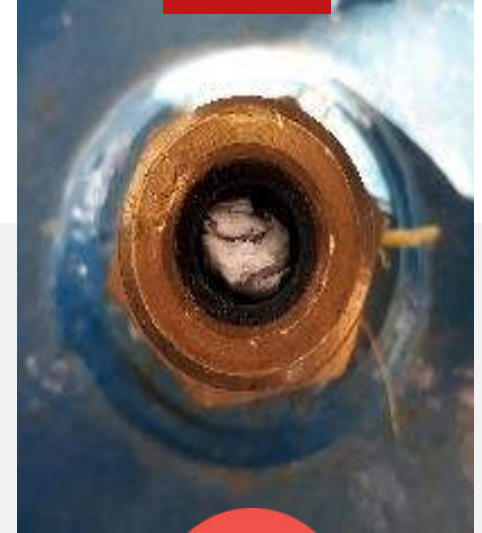
NO colocar material inflamable alrededor del cilindro.



NO virar, ni rodar los cilindros.

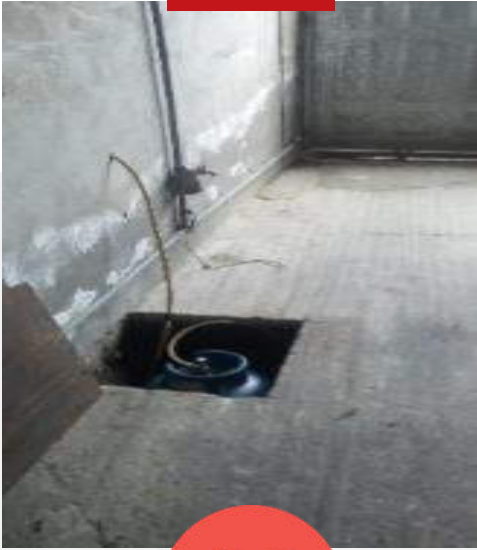


NO permitir que los niños manejen o manipulen las instalaciones de gas.



NO coloque papeles, piedras, u objetos extraños dentro de la válvula del cilindro.

ACCIONES INSEGURAS AL MANIPULAR LOS CILINDROS DE GAS



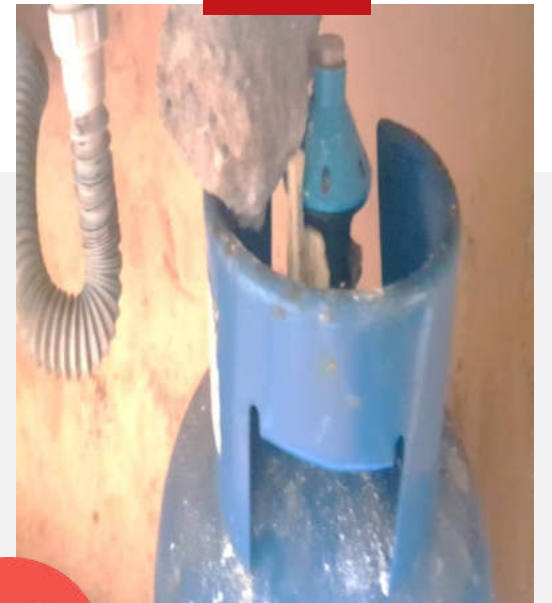
NO ubicar cilindros de gas en sótanos o subsuelos.



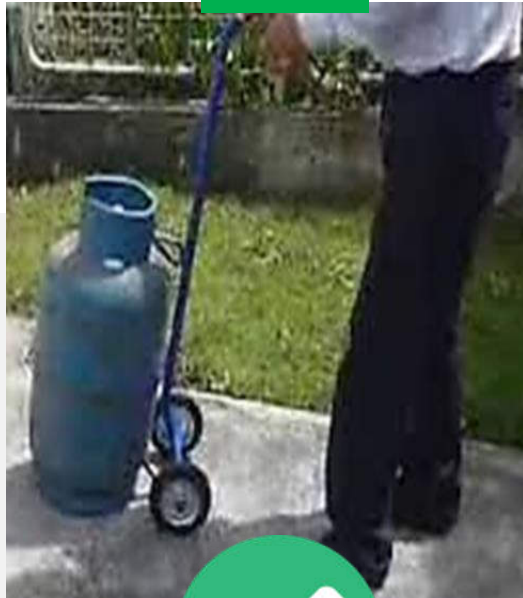
NO recibir cilindros de gas con fugas o en malas condiciones.



NO colocar pesos sobre el regulador de presión.



CONDICIONES DE SEGURIDAD AL MANIPULAR LOS CILINDROS DE GAS



Transportar en un vehículo adecuado y/o seguro.



Almacenar los cilindros de gas de reposición al exterior de la edificación.

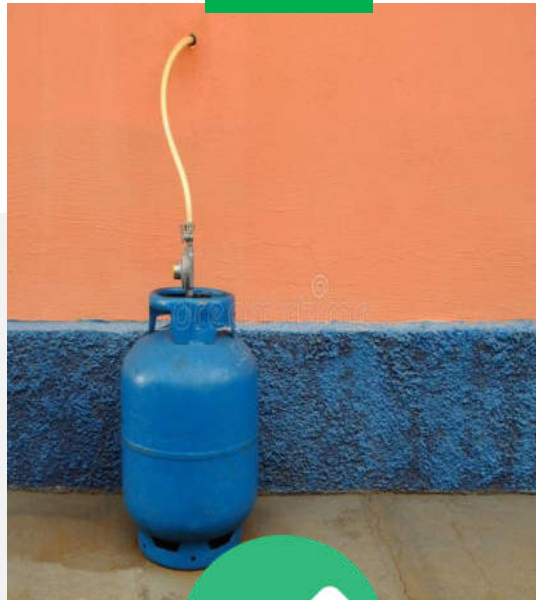


Verificar que el empaque de caucho en su interior no presente cortes o desgastes.

CONDICIONES DE SEGURIDAD AL MANIPULAR LOS CILINDROS DE GAS



Colocar el cilindro de gas en un lugar ventilado.

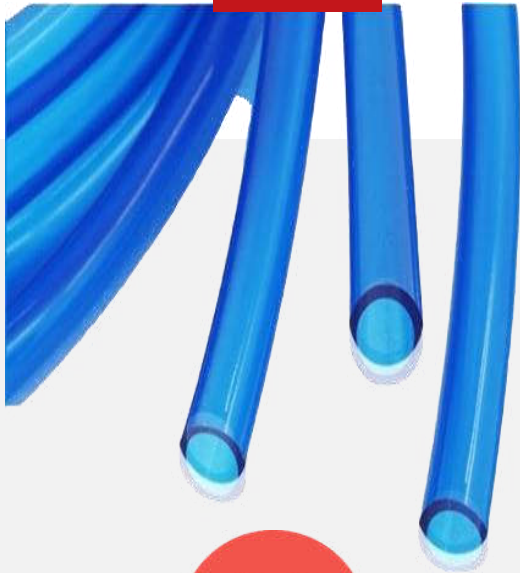


Utilizar el cilindro de gas en posición vertical.

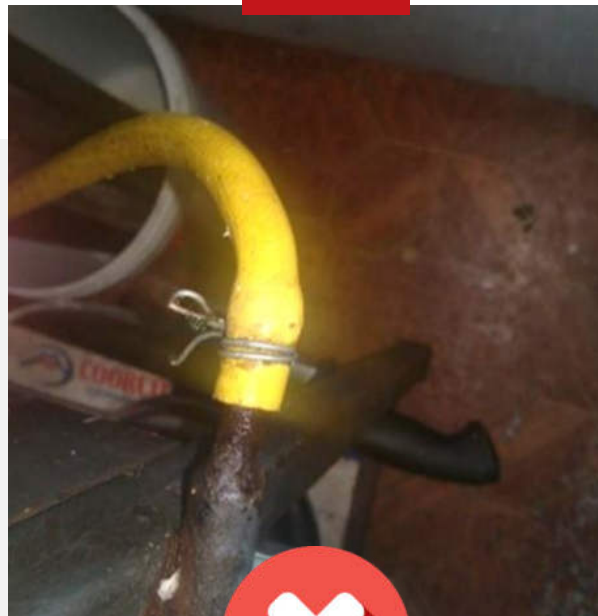


Colocar el cilindro de gas a una distancia prudente de la cocina.

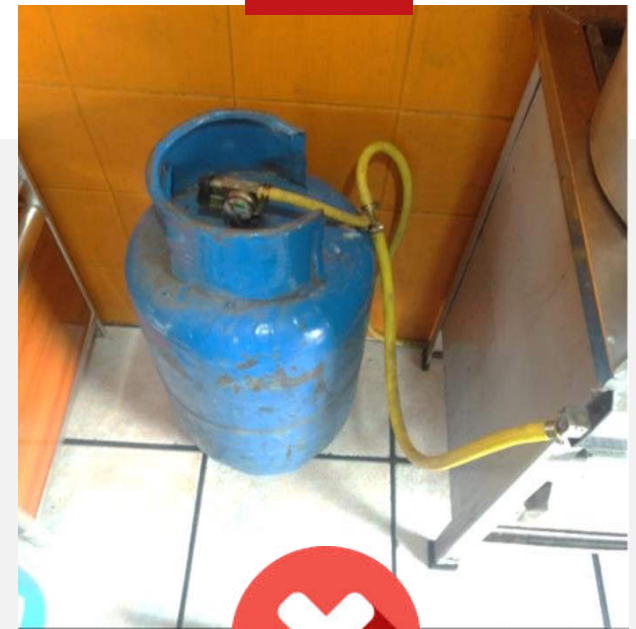
ACCIONES INSEGURAS EN LAS MANGUERAS DE GAS



NO SE DEBE usar mangueras que no sean para uso de gas GLP.



NO SE DEBE usar alambre para la conexión de la manguera con el regulador y la cocina.



NO SE DEBE realizar derivaciones en la manguera de gas para conectar varios equipos.

CONDICIONES DE SEGURIDAD EN MANGUERAS PARA GAS

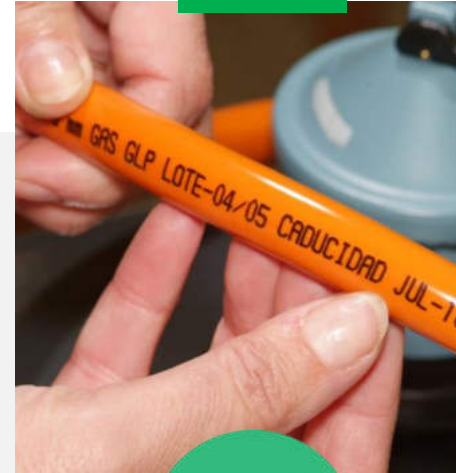


ACCIONES SEGURAS

La manguera de GLP debe cumplir las siguientes condiciones:



Tener tres capas.



El largo de la manguera debe ser de máximo **2 metros**.



Utilizar abrazaderas de acero para la conexión de la manguera.



RECUERDA

Cambiar la manguera de gas y regulador **De forma frecuente**

Realizar limpieza de las mangueras **Cada vez que se cambie el cilindro**

VÁLVULAS - INSEGURAS



NO SE DEBE utilizar válvulas de paso o de ataque rápido en los equipos de gas (Cocinas, hornos, calefones, etc...)



REGULADORES DE PRESIÓN RECOMENDADOS

REGULADORES DOMÉSTICOS



El abastecimiento de gas debe hacerse mediante un regulador que **suministre la presión** y el caudal que requiere la cocina, calefón, etc.



REGULADORES DE PRESIÓN RECOMENDADOS

REGULADORES INDUSTRIALES



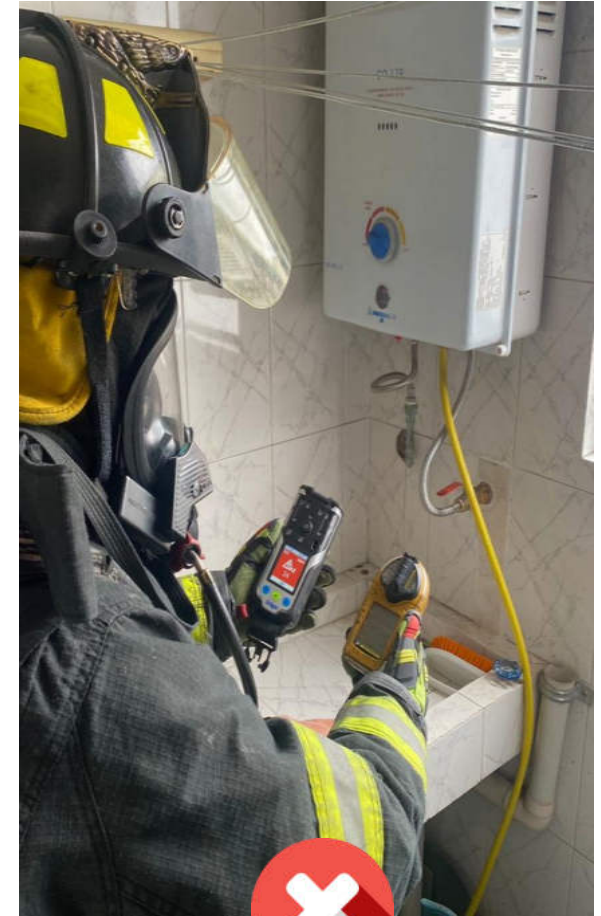
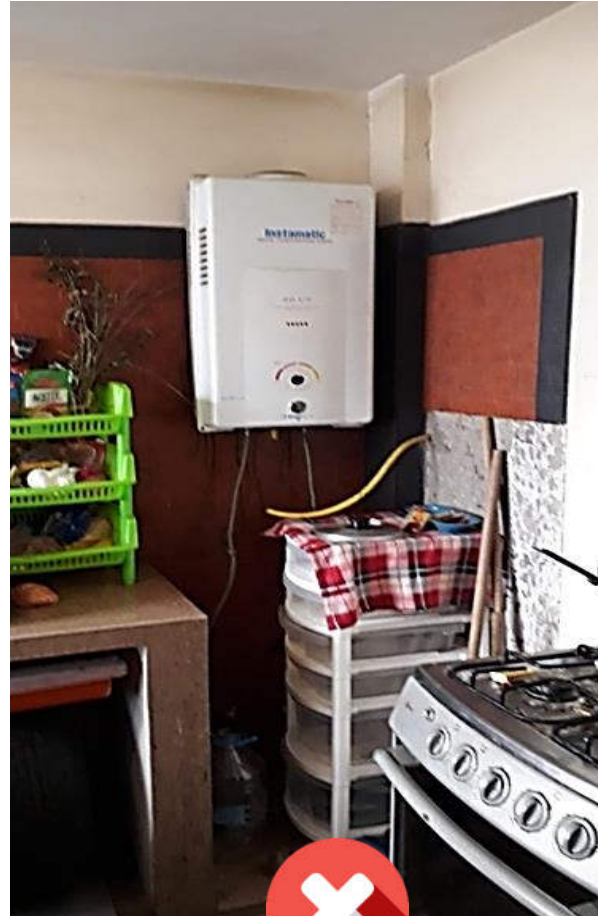
El abastecimiento de gas debe hacerse mediante un regulador que suministre la presión y el caudal que requiere el equipo a gas (cocinas, hornos, parrillas, planchas, freidoras industriales).



ACCIONES INSEGURAS EN CALEFONES DE GAS



NO SE DEBE ubicar los calefones a gas en el interior de la edificación.



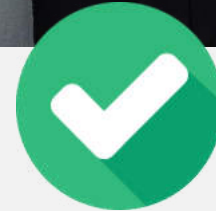
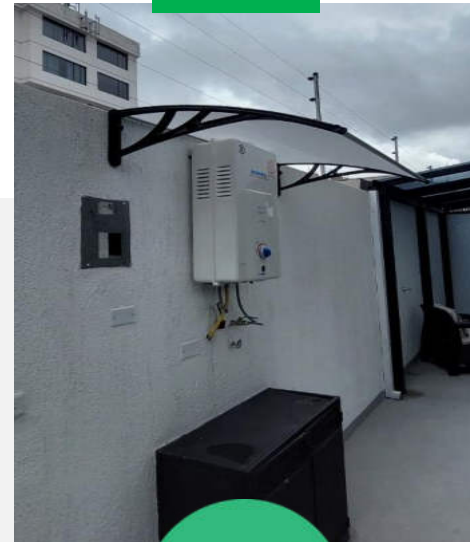
CALEFONES A GAS



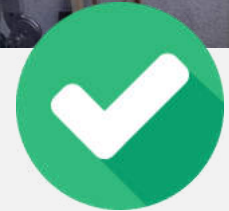
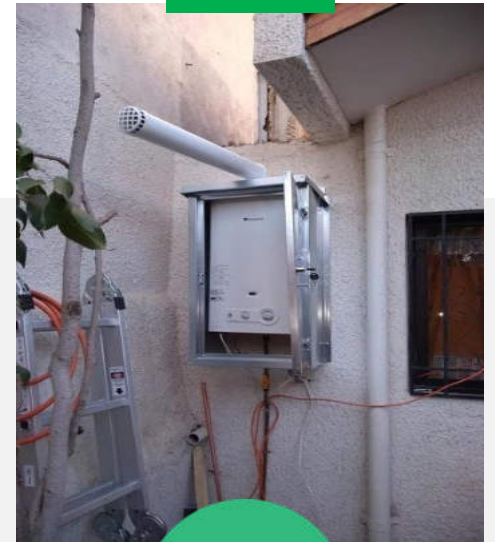
RECOMENDACIONES



Debe ser instalado por un profesional técnico.



Instalado al exterior con abundante ventilación.

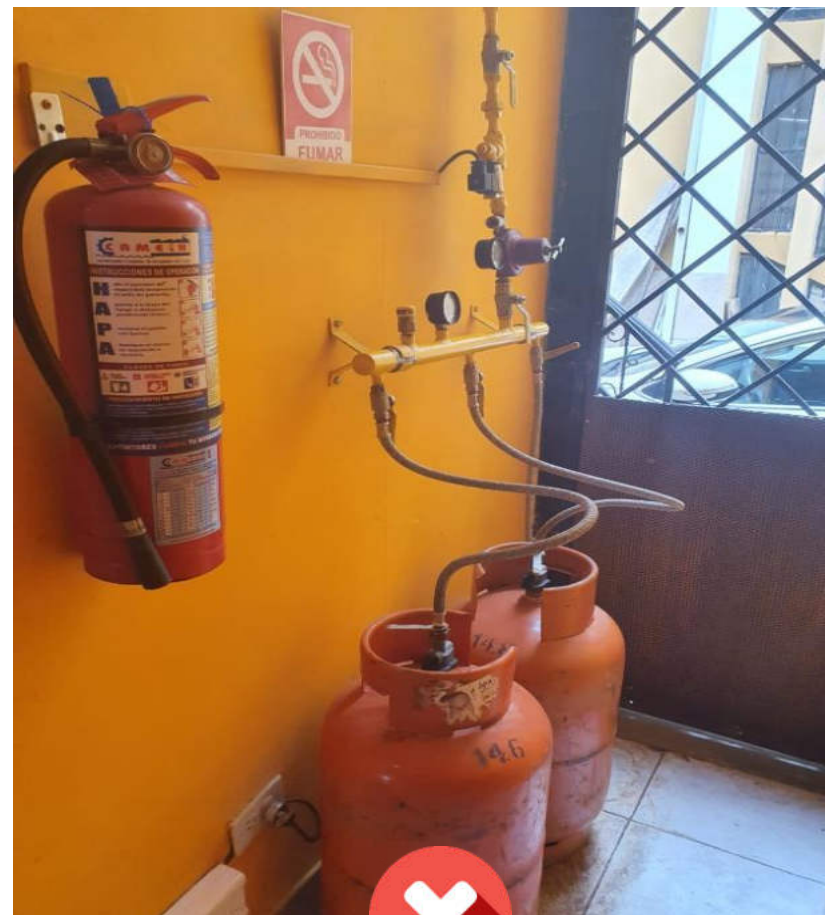


Mantener alejado de puertas y ventanas (40 cm mínimo).

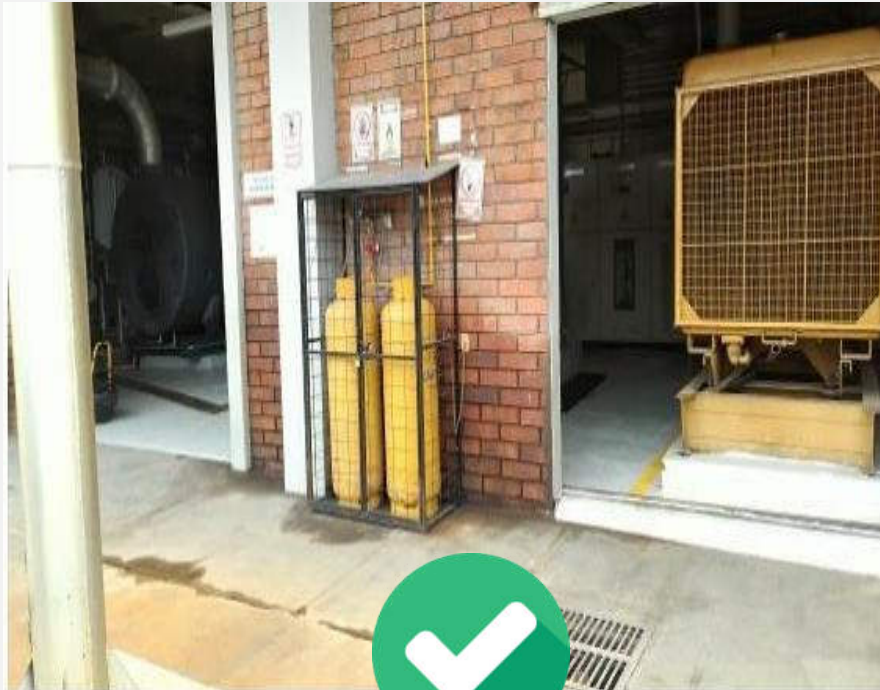
ACCIONES INSEGURAS EN CENTRALITAS DE GAS



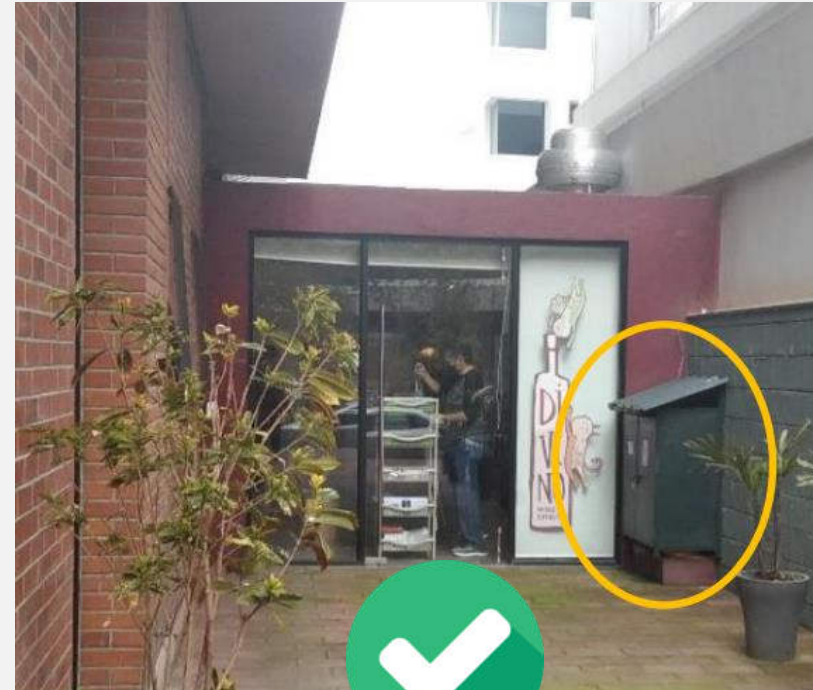
NO SE DEBE instalar centralitas de gas al interior de la edificación.



CONDICIONES DE SEGURIDAD EN CENTRALITAS DE GAS



Las centralitas de gas deben instalarse en el exterior y cumplir con la normativa NTE-INEN-2260.

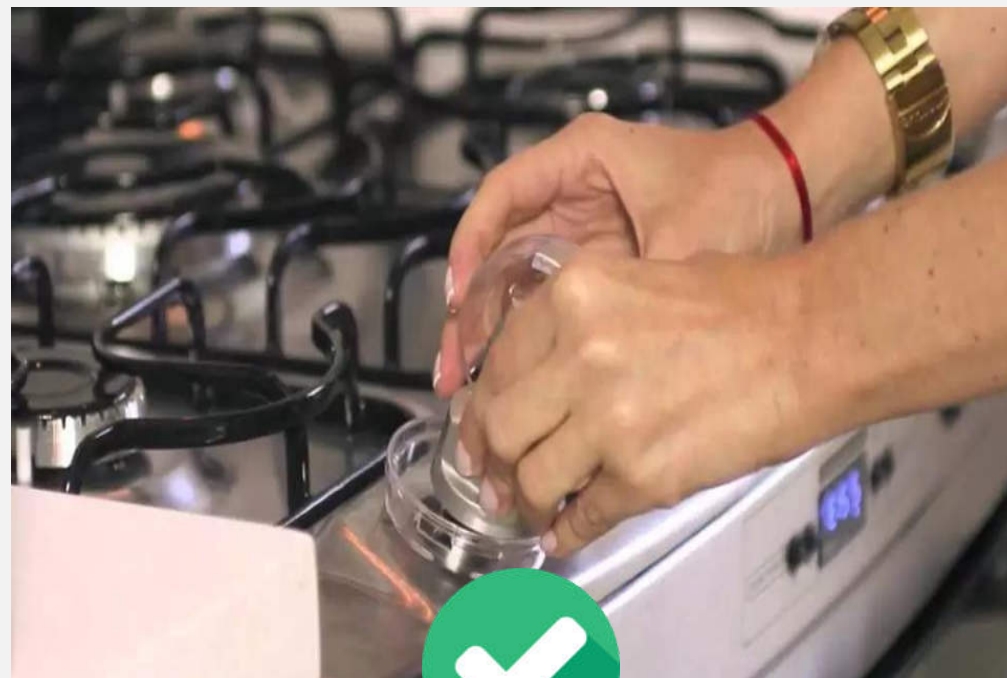


La instalación y mantenimientos deben ser realizados por personal técnico cada año.

RECOMENDACIONES GENERALES

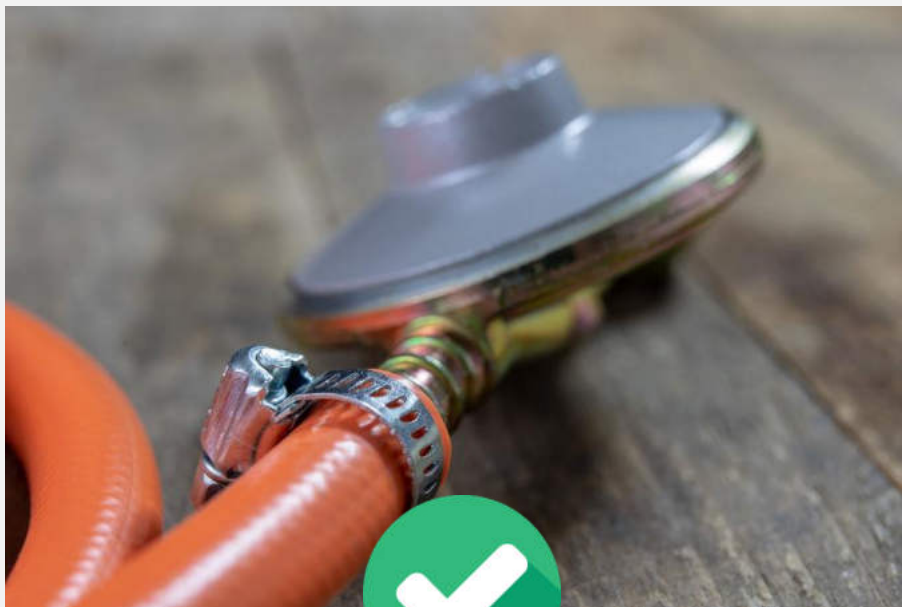


Realizar mantenimiento periódico de los equipos que utilicen gas.



Asegurarse de que las perillas de su cocina y el regulador de presión estén correctamente cerrados.

RECOMENDACIONES GENERALES

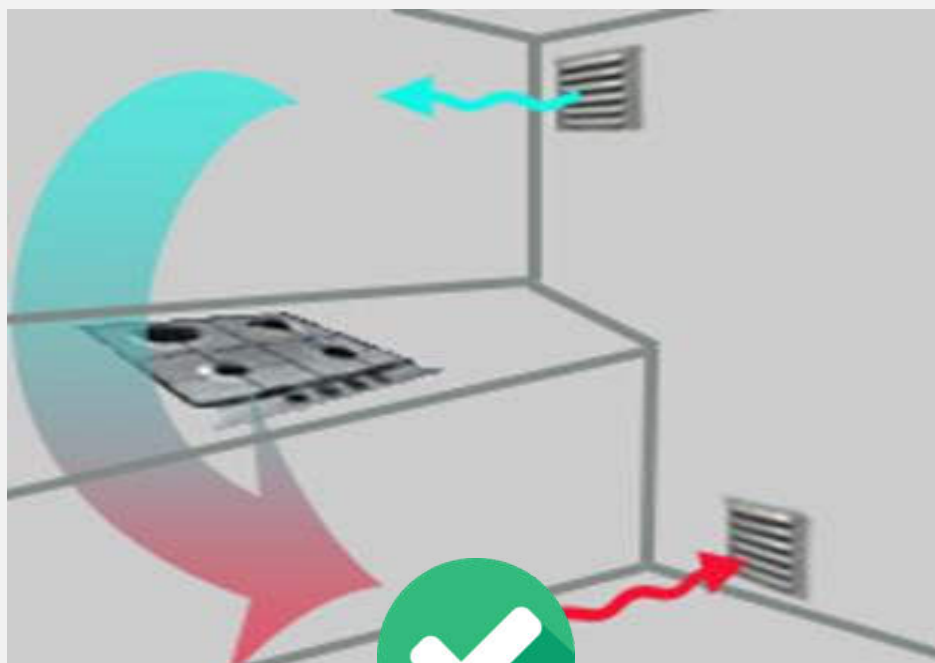


Cambiar oportunamente: mangueras, abrazaderas y reguladores, cuando se evidencia daño y deterioro de los mismos.



Utilizar detectores de gas a **máximo 30 cm del piso**, en el área donde están los equipos de gas.

RECOMENDACIONES GENERALES



El área donde se ubican los equipos a gas debe contar con **ventilación superior e inferior**, en caso de disponer de centralitas de gas.



Limpiar frecuentemente la grasa que se acumula en la cocina, manguera, regulador, paredes, campana y ducto.



BOMBEROS QUITO

Salvamos **vidas**